

Wielofunkcyjne urządzenia laserowe Samsung - jak skanować za pomocą Easy Document Creator

Przed rozpoczęciem skanowania za pomocą drukarki pobierz i zainstaluj oprogramowanie **Easy Printer Manager** i **Easy Document Creator**.

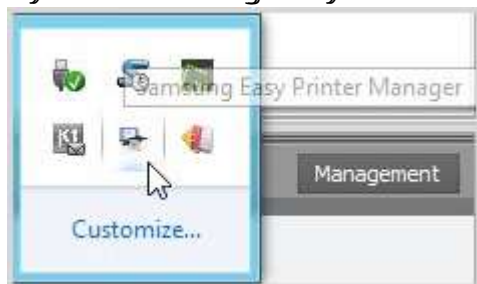
Aby pobrać oprogramowanie do skanowania **Easy Printer Manager** lub **Easy Document Creator**, przejdź do sekcji [Software and Drivers \(Oprogramowanie i sterowniki\)](#), a następnie wpisz nazwę modelu drukarki w polu wyszukiwania. Oprogramowanie do skanowania znajduje się w karcie Software (Oprogramowanie).

Użyj funkcji skanowania w Easy Document Creator

Aby skanować przy użyciu oprogramowania Easy Document Creator, wykonaj następujące czynności:

1. Upewnij się, czy zainstalowane są najnowsze wersje sterowników druku i skanowania.
Aby wyświetlić najnowszą wersję sterownika skanowania, przejdź do sekcji [Software and Drivers \(Oprogramowanie i sterowniki\)](#).
2. Na pasku zadań systemu Windows prawym przyciskiem myszy kliknij ikonę **Easy Printer Manager** (🖨️), a następnie wybierz **Easy Printer Manager**.
Jeśli nie widzisz ikony na pulpicie, otwórz ukryte ikony.

Rys. 1: Samsung Easy Printer Manager



Rys. 2: Wybór opcji Samsung Easy Printer Manager



3. W panelu po lewej stronie okna **Easy Printer Manager** wybierz drukarkę, a następnie opcję skanowania w sekcji **Quick Links (Szybkie łącza)**.

UWAGA: Jeśli nie zostanie wyświetlony ekran **Easy Document Creator**, przejdź do sekcji

[Software and Drivers \(Oprogramowanie i sterowniki\)](#), aby pobrać najnowszą wersję oprogramowania.

Rys. 3: Szybkie łącza



4. Kliknij ikonę skanowania, aby zmodyfikować ustawienia skanowania obrazów.

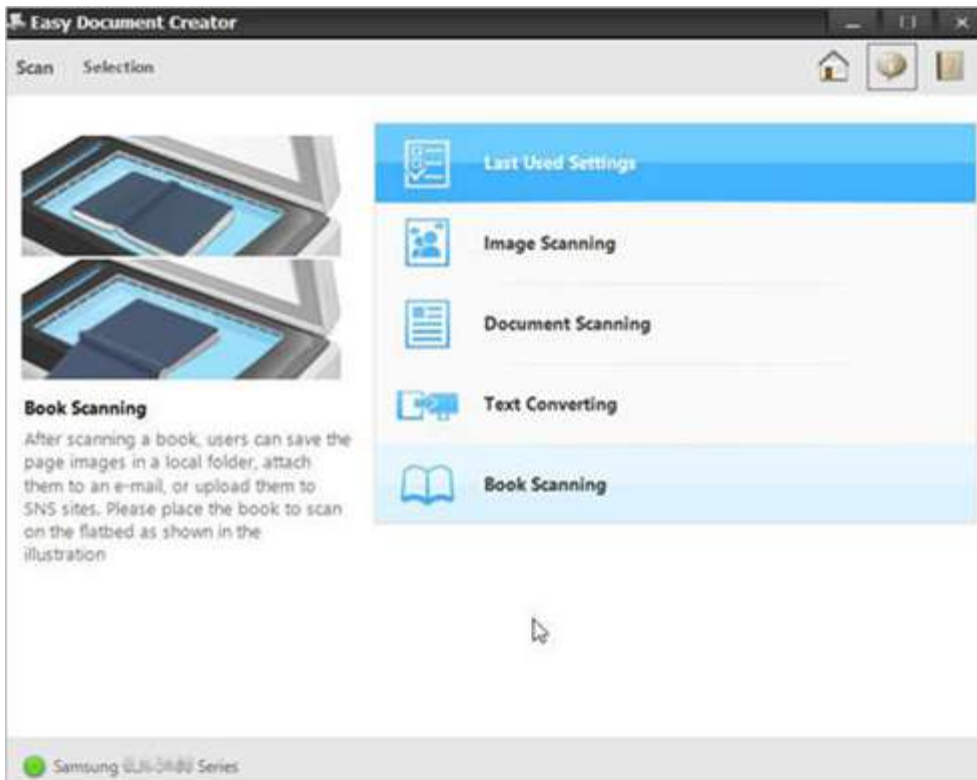
UWAGA: Jeśli nazwa skanera nie jest wyświetlana w lewej dolnej części okna **Easy Document Creator**, kliknij **Search (Wyszukaj)**, aby znaleźć wszystkie podłączone skanery.

Rys. 4: Easy Document Creator



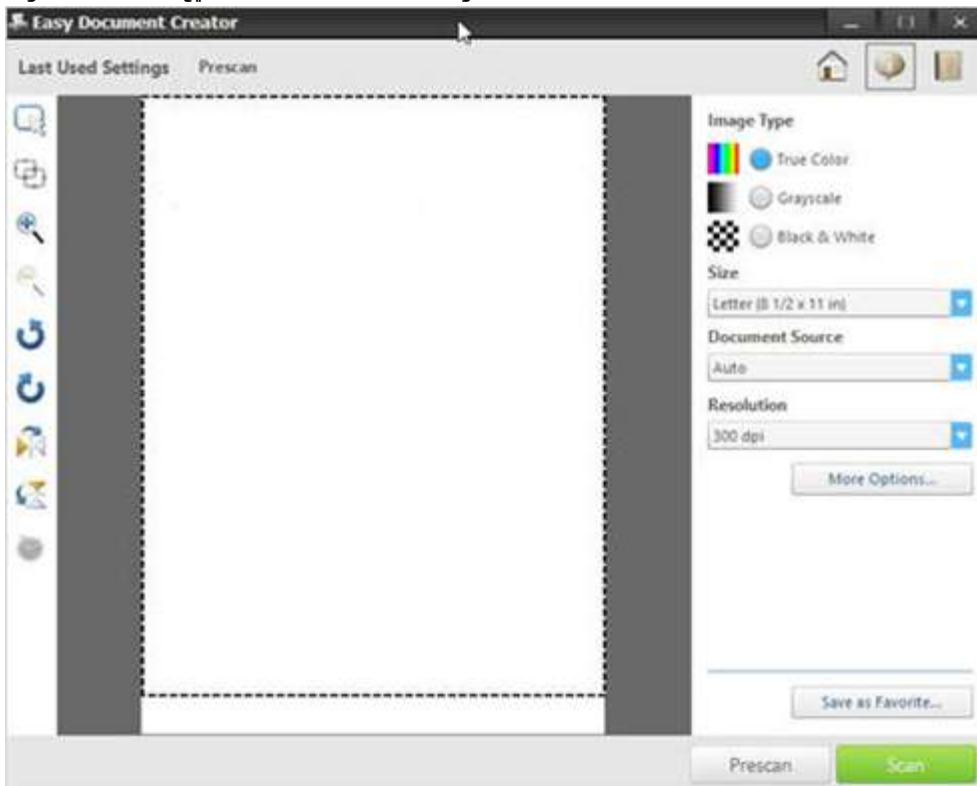
5. Wybierz właściwą opcję w zależności od rodzaju skanowanego dokumentu.

Rys. 5: Rodzaje skanów



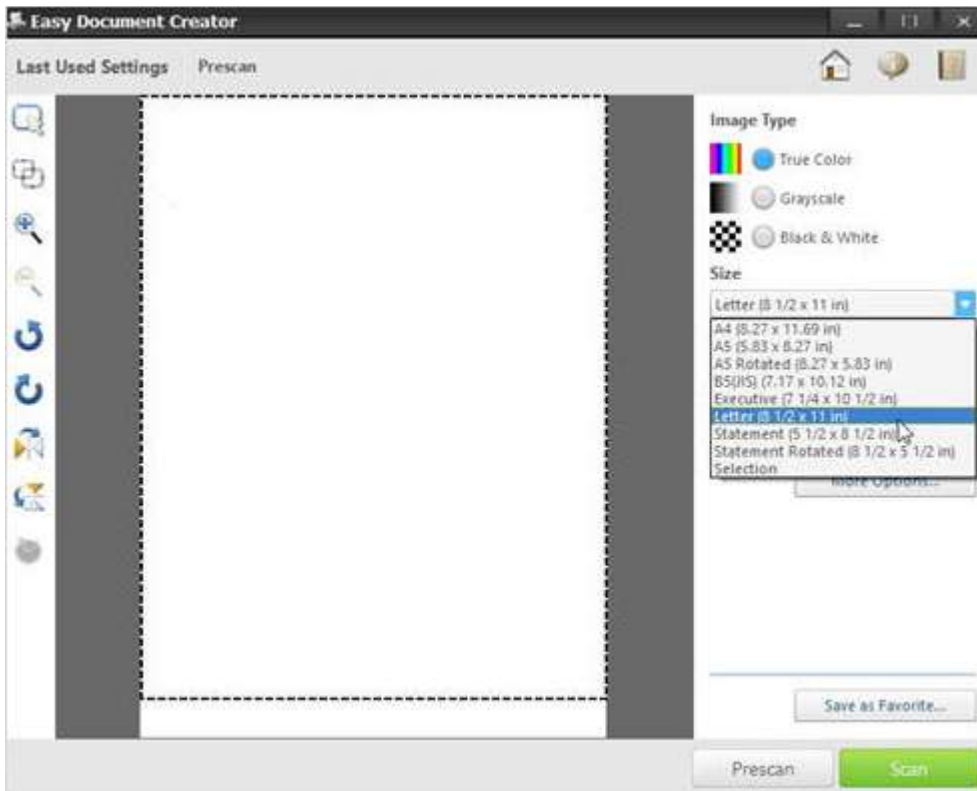
Po wybraniu opcji zostanie wyświetlony wstępnie zeskanowany obraz z ustawieniami.

Rys. 6: Wstępnie zeskanowany obraz



6. Z rozwijanej listy **Size (Format)** wybierz format papieru.

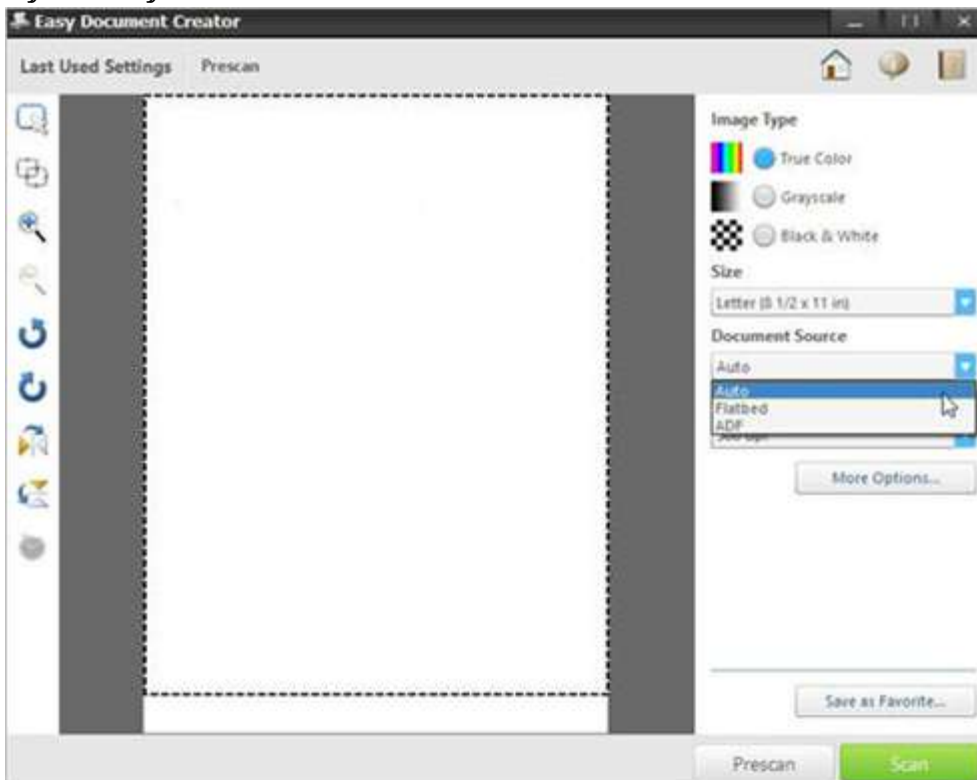
Rys. 7: Wybór formatu



7. Z rozwijanej listy **Document Source (Źródło dokumentu)** wybierz źródło dokumentu.

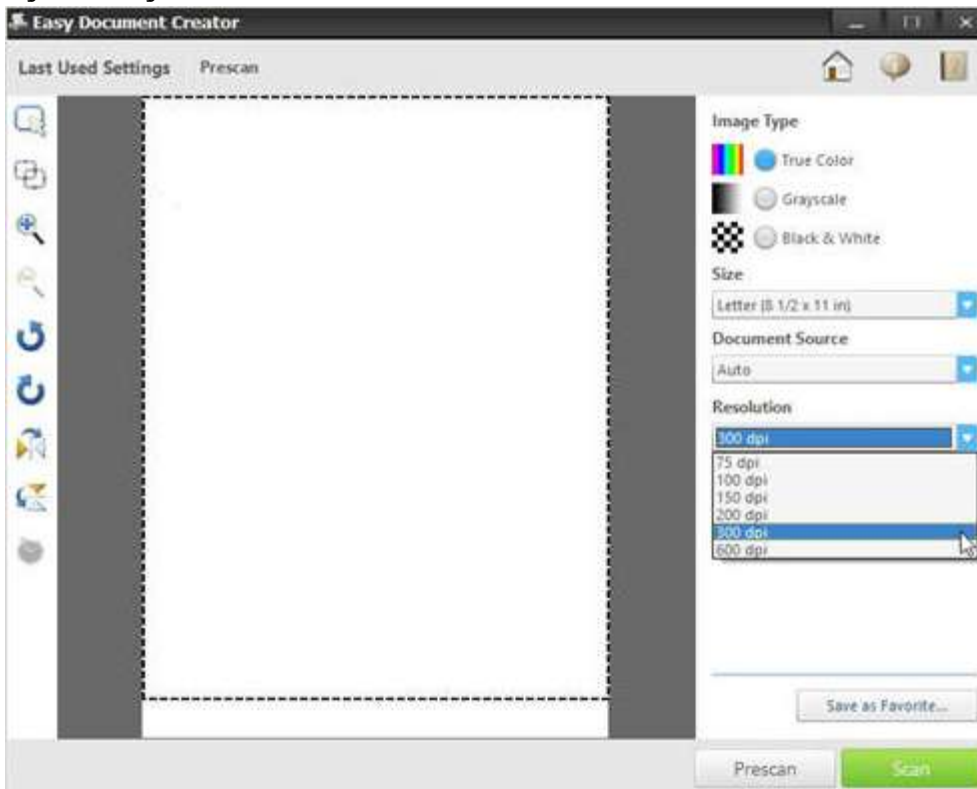
- Auto (Automatycznie)
- Flatbed (Płaski)
- ADF (Podajnik ADF)

Rys. 8: Wybór źródła dokumentu



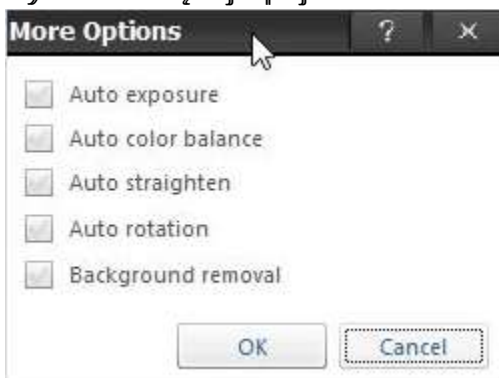
8. Z rozwijanej listy **Resolution (Rozdzielczość)** wybierz rozdzielczość.
Opcja domyślna to 300 dpi.

Rys. 9: Wybór rozdzielczości



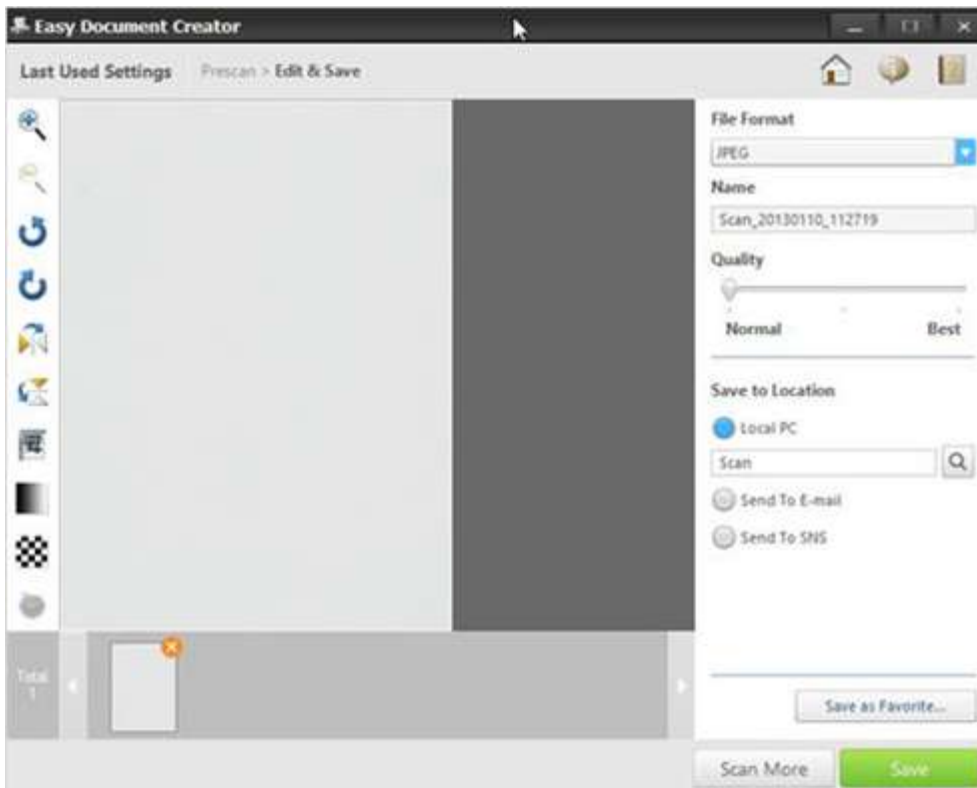
9. Kliknij **More Options (Więcej opcji)**, aby dostosować skanowany obraz, a następnie **Scan (Skanowanie)**.

Rys. 10: Więcej opcji



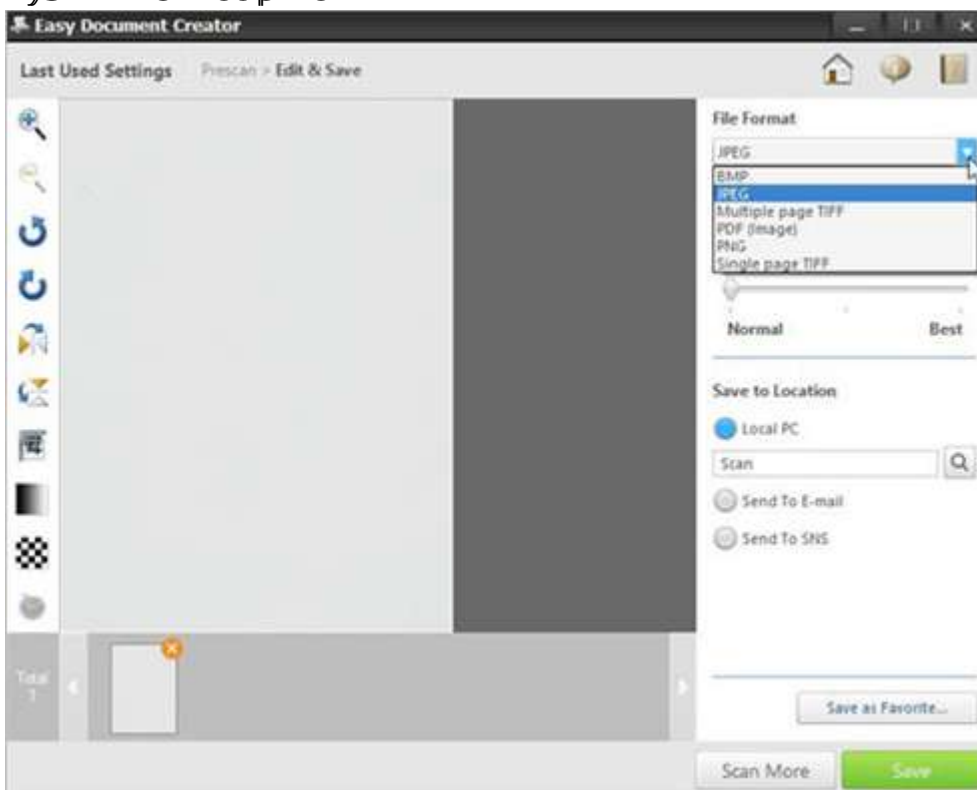
Po zakończeniu skanowania obrazu zmień ustawienia pliku, aby zapisać plik.

Rys. 11: Opcje ustawień pliku



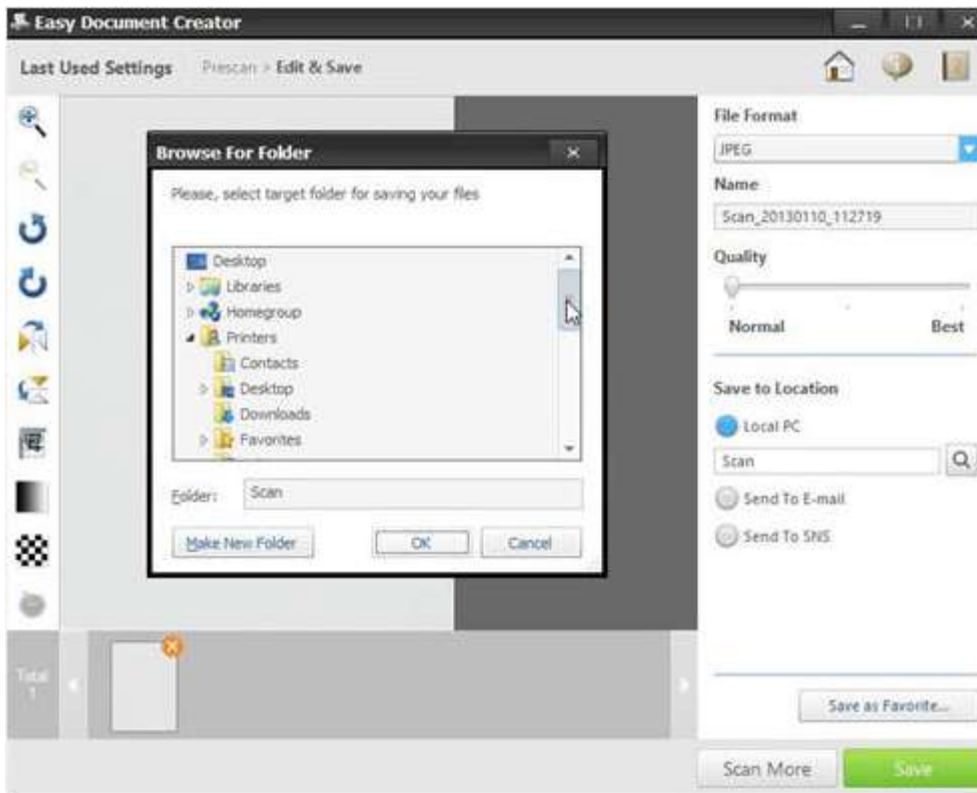
10. Z rozwijanej listy **File Format (Format pliku)** wybierz format pliku, a następnie wpisz nazwę pliku w polu tekstowym.

Rys. 12: Format pliku

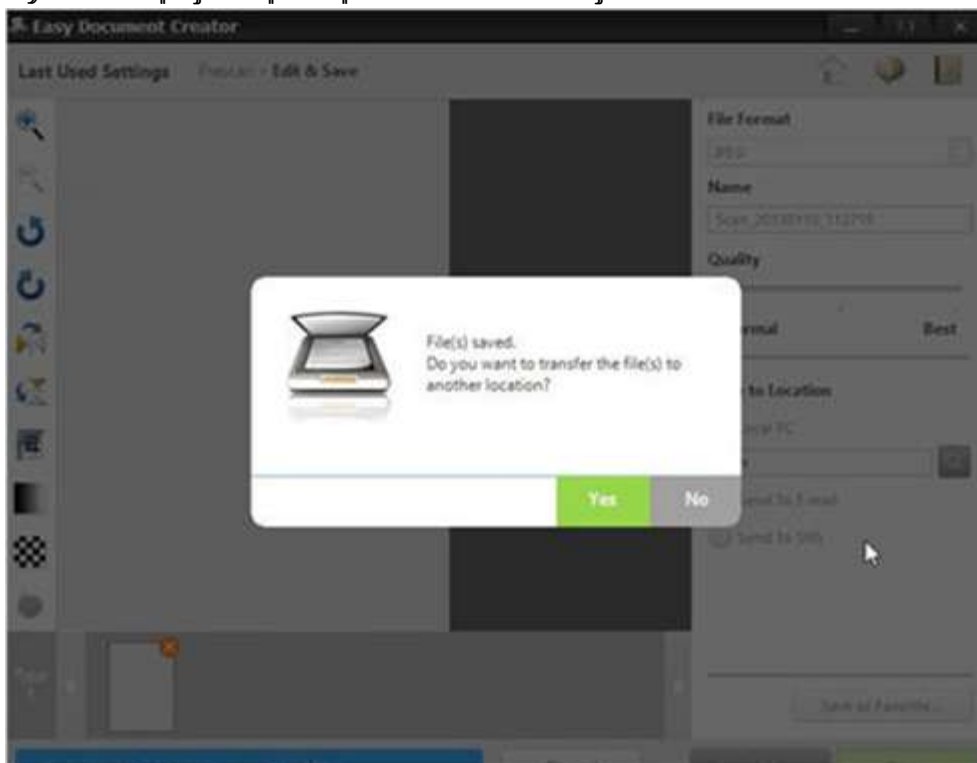


11. W opcji **Save to Location (Zapisz w lokalizacji)** kliknij lupę, aby wybrać folder do zapisania pliku.

Rys. 13: Zapisanie w lokalizacji



12. Po wprowadzeniu zmian kliknij **Save (Zapisz)**.
Po wyświetleniu okna wybierz jedną z opcji:
No (Nie): aby zapisać plik raz.
LUB
Yes (Tak): aby zapisać plik w innej lokalizacji.
Rys. 14: Opcje zapisu pliku w lokalizacji



Po wybraniu opcji **No (Nie)** zostanie wyświetlony ekran **Easy Document Creator**.
Kliknij przycisk zamykania (X), znajdujący się w prawym górnym rogu okna, aby zamknąć **Easy**

Document Creator.

Rys. 15: Zamykanie Easy Document Creator

